

TABLE DES MATIÈRES

1.	MOT DES TRAVAILLEURS DE RUE.....	1
2.	ORGANIGRAMME DU COMITÉ DU TRAVAIL DE RUE D'ALMA INC.	2
3.	NOUVEAUTÉS CONCERNANT LE TRAVAIL DE RUE.....	3
4.	DÉFINITION DE LA PRATIQUE.....	4
4.1	Rôle et mandat des travailleurs de rue	4
4.2	Aspect de la clientèle	5
4.3	Lieux de rassemblement.....	5
5.	ACTIVITÉS LIÉES AU TRAVAIL DE RUE	6
5.1	Réunions.....	6
5.2	Formations et conférences	9
5.3	Conférences animées par les travailleurs de rue	10
5.4	Implication dans la collectivité	11
5.5	Représentations des travailleurs de rue	12
6.	L'INTERVENTION SUR LE TERRAIN	13
7.	STATISTIQUES	14
7.1	Nombre de rencontres effectuées par les travailleurs de rue	15
7.2	Répartition des rencontres selon le sexe	16
7.3	Répartition de la clientèle selon le moment de la journée	17
7.4	Répartition des rencontres selon les groupes d'âge	18
7.5	Répartition des rencontres selon les lieux.....	19
7.6	Répartition des rencontres selon les thématiques abordées	20

ANNEXES

- Mission coopération en travail de rue de l'Agence Québec Wallonie Bruxelles pour la jeunesse
- Autres réalisations lors de ma mission de coopération en travail de rue pour 2004

DOSSIER DE PRESSE

1. MOT DES TRAVAILLEURS DE RUE

C'est avec plaisir que nous vous présentons notre rapport annuel des activités qui couvre la période du 1^{er} avril 2004 au 31 mars 2005. Ce document présente le travail qui a été effectué sur le territoire d'Alma par deux travailleurs de rue.

Dans ce document, vous prendrez connaissance entre autres des nouveautés concernant le travail de rue, le rôle et l'aspect de la clientèle ainsi que les diverses activités liées à la pratique. Vous pourrez aussi voir les statistiques qui rendent compte du travail effectué par l'équipe.

Nous en profitons également pour souligner la collaboration de nos partenaires qui nous est nécessaire pour notre bon fonctionnement.

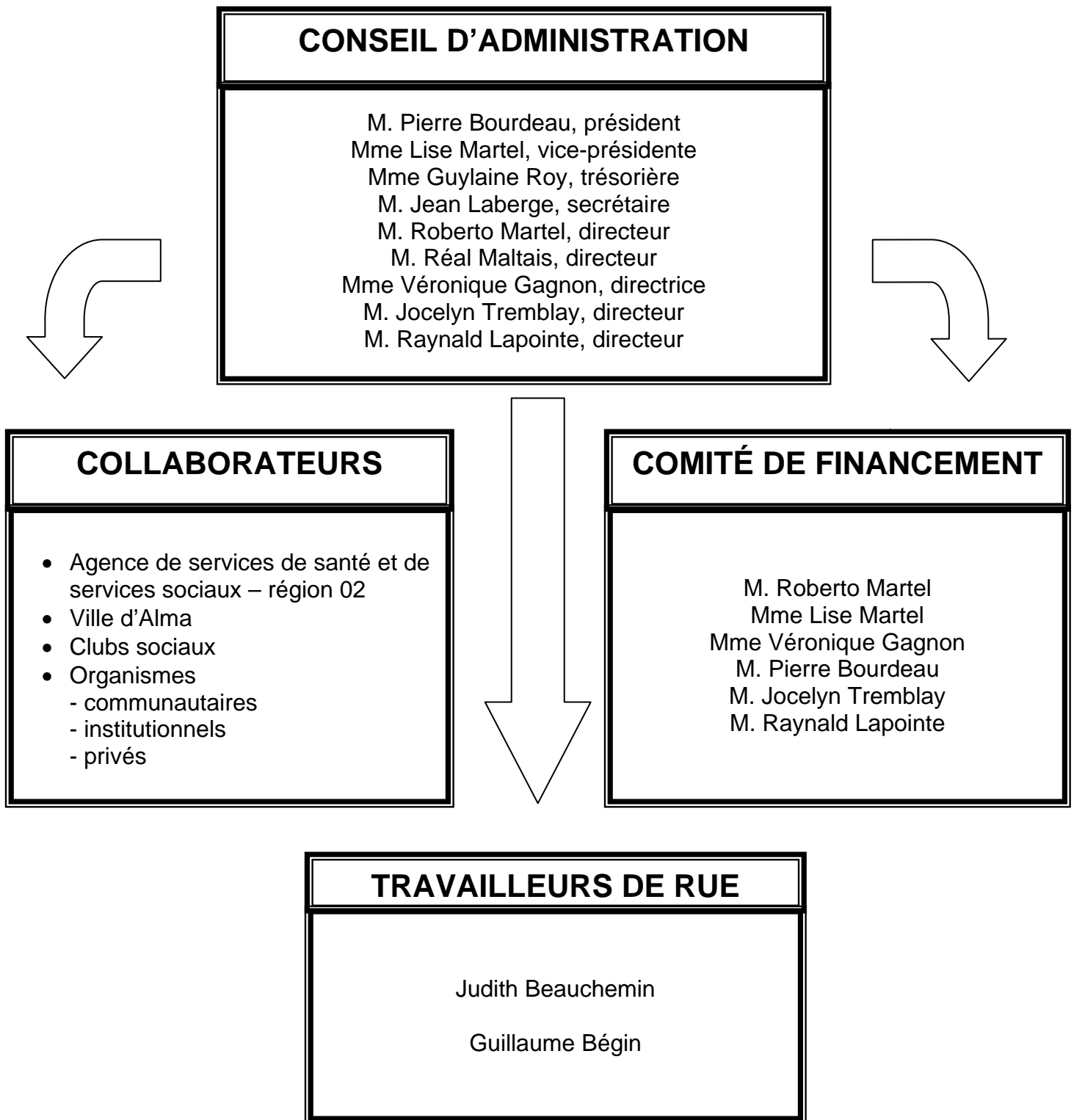
Nous tenons tout particulièrement à remercier nos généreux donateurs pour leur aide financière.

Merci, votre soutien est grandement apprécié.

Judith Beauchemin

Guillaume Bégin

2. ORGANIGRAMME DU COMITÉ DU TRAVAIL DE RUE D'ALMA INC.



3. NOUVEAUTÉS CONCERNANT LE TRAVAIL DE RUE

Le comité du Travail de rue d'Alma Inc. est maintenant installé dans de nouveaux locaux. Grâce à une précieuse entente entre le comité et un restaurateur du centre-ville, l'équipe jouit de beaucoup plus d'espace pour opérer. Les nouvelles installations comptent donc une salle de réunion, une cuisine commune et un bureau avec les équipements nécessaires pour opérer de façon autonome. Aussi, depuis peu la Société d'Aide au Développement des Collectivités a offert au Travail de rue trois ordinateurs.

Cette année, le Travail de rue d'Alma fêtera ses dix ans d'opération. Pour cette occasion une célébration est prévue et les collaborateurs seront conviés.

Aux fins de financement de la deuxième ressource en travail de rue, le comité présentera la deuxième édition du « show de la rue ». Ce moyen de financement permet aussi de sensibiliser la population aux services offerts par le travail de rue.

Fait intéressant cette année, l'ajout d'un travailleur de rue à temps complet permet entre autres de mieux rejoindre le milieu scolaire, dont le secteur Saint-Cœur de Marie – Delisle. Son intervention demeure informelle, donc on le retrouve dans la cour extérieure de l'école, au centre social et à la cafétéria et ce, sur les heures de temps libre des étudiants. Rappelons que les écoles d'Alma (Pavillon Camille Lavoie, Pavillon Wilbrod Dufour et le Collège d'Alma) sont régulièrement visitées.

4. DÉFINITION DE LA PRATIQUE

4.1 Rôle et mandat des travailleurs de rue

Mandat : Assurer une présence adulte significative dans le milieu naturel des jeunes de 12 à 35 ans.

L'action se situe autour de quatre champs d'intervention	
AGENT D'AIDE	<ul style="list-style-type: none"> √ Susciter l'espoir √ Ouvrir de nouveaux horizons √ Aider le jeune à trouver une porte de sortie, une aide nécessaire √ Aider le jeune à faire des choix en lui amenant de nouvelles perceptions √ Intervenir à court terme et à moyen terme √ Faire de l'écoute active dans le respect et la confidentialité de l'individu √ Aller vers le jeune, où il est, dans le but de l'accompagner vers une prise en charge et ce, dans un contexte volontaire de partage √ Maximiser le potentiel de la personne
AGENT DE RÉFÉRENCE	<ul style="list-style-type: none"> √ Être agent multiplicateur dans le milieu √ Faire une référence personnalisée aux intervenants et/ou aux organismes du milieu √ Accompagner, au besoin, le jeune vers une ressource (ex : avortement, dépistage MTS/SIDA, consultation thérapeutique, etc.)
AGENT DE SENSIBILISATION ET DE PRÉVENTION	<ul style="list-style-type: none"> √ Informer le jeune sur différents sujets : sexualité, violence, suicide, toxicomanie, travail de rue, etc., soit de façon individuelle ou en groupe √ Sensibiliser la population sur le travail de rue et sur la réalité de la jeunesse √ Échanger sur les valeurs, les principes et les préjugés en rapport à la sexualité (distribution de matériel préventif) √ Échanger sur les mythes et croyances sur divers sujets d'actualité
AGENT DE CONCILIATION ET DE MÉDIATION	<ul style="list-style-type: none"> √ Agir en tant qu'intermédiaire entre individus ou groupes ayant une divergence d'opinion ou un conflit quelconque

4.2 Aspect de la clientèle

Les personnes qui ont été rejointes par les travailleurs de rue, sont des jeunes de 12 à 35 ans qui sont aux prises avec différentes difficultés. Nous avons aussi rejoint des gens de tous les âges puisque nous fréquentons des lieux sociaux. Nous avons aussi reçu des appels de parents s'inquiétant de leurs enfants ou qui avaient besoin d'aide, de support ou d'informations. Nous avons fait beaucoup de référence et avons également reçu des appels d'intervenants (tes) qui nous réfèrent des jeunes.

4.3 Lieux de rassemblement

Il est important de noter que les jeunes sont toujours en mouvance, alors les lieux de rassemblement aussi.

- ‡ La Rue et les Parcs (stationnements, Belvédère, parc Dolbec, le parc de « skate »...)
- ‡ Les festivals, activités et fêtes populaires à Alma (ex. : La Saint-Jean-Baptiste, Festirame, Drôle de week-end et le Sacré-blues)
- ‡ Les restaurants
- ‡ Les bars (incluant les bars érotiques)
- ‡ Les écoles et les cours d'écoles (Pavillon Wilbrod Dufour, École Camille Lavoie, École Jean Gauthier et Collège d'Alma)
- ‡ Le centre-ville et les quartiers à l'occasion
- ‡ Les salles de quilles et de billard
- ‡ Les appartements et les résidences parentales lors entre autres de « party » ou « open house »
- ‡ Les boisés et les camps dans les bois
- ‡ Centre commercial
- ‡ Les locaux de musique
- ‡ Les spectacles
- ‡ Salon funéraire
- ‡ Clubs privés
- ‡ Les événements spéciaux (ex. : bal des finissants du Pavillon Wilbrod Dufour, où sont regroupés environ 500 jeunes)

5. ACTIVITÉS LIÉES AU TRAVAIL DE RUE

5.1 Réunions

✓ Table de Concertation jeunesse Lac-Saint-Jean – Est

- Présentations thématiques :

- sur la Loi 112, par Monica St-Pierre organisatrice communautaire du CSSS de Lac-Saint-Jean – Est;
- sur la Loi 57, par Karen Otis intervenante à l'Encrier;
- sur les modificateurs réglementaires adoptés récemment concernant l'aide sociale, par Rodrigue Audet, directeur du Centre Local d'Emploi (sécurité du revenu);
- sur les besoins identifiés par les jeunes lors de la consultation nationale du RAJ, par Frédérik Tremblay, directeur de la Boîte à Bleuets;
- sur l'expérience locale du programme PEDAP (rencontre de groupe pour les Parents d'Enfants Défiant l'Autorité Parentale), par mesdames Marie Larouche et Hélène Hudon, travailleuses sociales au CSSS et animatrices du programme;
- sur certains aspects du portrait des jeunes de notre MRC, par M. Pascal Lévesque et Mme Lise Leclerc;
- sur Action jeunesse/aîné de Saint-Nazaire et du Comité des jeunes de Ville d'Alma, par mesdames Véronique Milliers et Sophie Plante du Carrefour jeunesse Emploi – La Bivoie;
- sur les services et les activités de la Maison de l'Espoir, ressource communautaire régionale d'hébergement pour les adolescents en difficulté, par mesdames Sylvie Boivin, directrice et Mélanie Gauthier, intervenante.

- ✓ Association des Travailleurs et Travailleuses de Rue du Québec (ATTRueQ) :
 - Réunions provinciales et régionales (déléguée régionale) :
 - rencontre des coordonnateurs (Lac à l'épaule) d'organismes communautaires en travail de rue du Québec
 - membre du Conseil d'administration de l'ATTRueQ
 - Forum printanier et assemblée générale annuelle;
 - Séminaire sur diverses thématiques;
 - Rencontre explicative sur l'évaluation du travail de proximité par l'Agence de service de santé et de services sociaux 02.
- ✓ Supervisions individuelles et d'équipe :
 - Travail de bureau (tâches de coordination).
- ✓ Rencontre avec M. Marcel Gauthier (DSP) pour le projet « Catwoman »
- ✓ Société de développement commercial
- ✓ Plan d'action régional et plan d'action local
- ✓ Conseil d'administration du comité du Travail de rue d'Alma Inc. :
 - comité de financement;
 - assemblée générale annuelle.
- ✓ Rencontre du Comité de travail sur l'évaluation du travail de proximité par l'Agence de développement de réseaux locaux de services de santé et de services sociaux :
 - évaluations terrain auprès de la clientèle et des partenaires du milieu almatois.
- ✓ Rencontre de suivi sur l'évaluation du travail de proximité par l'Agence de développement de réseaux locaux de services de santé et de services sociaux.

- ✓ Rencontre avec M. Steeve Kenny de l'organisme Transition (groupe d'entraide et de soutien pour hommes).
- ✓ Rencontre avec Mme Stéphanie Samson du regroupement Action jeunesse 02 (programme de financement FRIJ).
- ✓ Rencontre de présentation et de partenariat avec Mme Sophie Maltais de la maison des jeunes de Delisle.
- ✓ Rencontre avec Mme Michèle Bourdon, éducatrice spécialisée de l'équipe en santé mentale du CSSS.
- ✓ Rencontre avec M. François Deschênes, psychologue en santé mentale du CSSS.
- ✓ Comité de la drogue de viol (campagne de sensibilisation dans les bars), en collaboration avec le Centre d'Aide et de Lutte contre les Agressions à Caractère Sexuel) :
 - rencontre des propriétaires et/ou gérants des bars.
- ✓ Rencontre avec M. Claude Turcotte du Centre Local de Développement pour le projet de développement d'un service de Travail de rue dans les secteurs nord et sud de la MRC Lac-Saint-Jean – Est.
- ✓ Rencontre explicative du Travail de rue avec Annie Bouchard de l'organisme Tamdem.
- ✓ Rencontre des directions des écoles secondaires afin de solliciter leur accord à l'affichage de publicité sur le service de Travail de rue dans les agendas scolaires.

5.2 Formations et conférences

- ✓ Conférence de presse du lancement du « Guide d'intervention en situation de crise suicidaire » du centre de Prévention du suicide 02.
- ✓ Formation donnée par la Table de concertation jeunesse : Suivi de l'approche « Réalité thérapie ».
- ✓ Formation offerte par le refuge La Piaule du centre du Québec Inc. : « Initiation au travail de rue », par M. Alain Martel du Carrefour Jeunesse de Longueuil.
- ✓ Formation en toxicomanie « L'approche motivationnelle », par M. Jacques Bergeron, Ph.D. de l'université de Montréal et M. Joël Tremblay, Ph.D. CRUV et ALTO.
- ✓ Secourisme en milieu de travail par la CSST.
- ✓ Colloque sur le suicide par le Centre de Prévention du Suicide 02.
- ✓ Mission de prospection en Travail de rue en Belgique (Agence Québec Wallonie Bruxelles pour la jeunesse). *voir document en annexe*

5.3 Conférences animées par les travailleurs de rue

- ✓ Étudiants en Techniques Policières (2^e année).
- ✓ Étudiants de l'école primaire Saint-Pierre.
- ✓ Rencontres avec les directions d'écoles secondaires afin d'intégrer et/ou poursuivre nos interventions en milieu scolaire.
- ✓ Formation pratique intitulée : « Sensibilisation au travail de rue », offerte aux membres de la Table de Concertation Jeunesse Lac-Saint-Jean – Est par les travailleurs de rue d'Alma.
- ✓ Rencontre de présentation du Travail de rue auprès de l'équipe régionale du programme « Solidarité Jeunesse » des Carrefours Jeunesse-Emploi du Saguenay – Lac-Saint-Jean, à Alma.
- ✓ Rencontre de présentation du Travail de rue auprès de l'équipe de périnatalité du Centre de Services de Santé et de Services Sociaux d'Alma.
- ✓ Rencontre de présentation sur le Travail de rue auprès de l'équipe en santé mentale du CSSS.
- ✓ Rencontre de présentation sur le Travail de rue avec Mme Manon Labrecque de l'école des adultes Damase Boulanger :
 - conférence sur le Travail de rue aux étudiants.
- ✓ Rencontre avec Mme Sylvie Hudon du programme de travaux compensatoires.

5.4 Implication dans la collectivité

- ✓ Comité « Place des jeunes au centre-ville d'Alma » (démystifier la relation jeune – adulte et promouvoir la cohabitation) :
 - journée d'ouverture du Belvédère (animations et activités);`
 - les « vendredi – Concert » sur la place du Belvé;
 - participation au défilé Festirame et activités sur la place du Belvé lors de la Fête foraine;
 - Festival des neiges.
- ✓ Rencontre avec les étudiants qui nous demandent des informations sur notre travail ou en lien avec les jeunes pour faire leurs travaux scolaires.
- ✓ Participation au vernissage d'une exposition (Jeunes de la rue), au bar La Bohème.
- ✓ Participation à l'ouverture de la Boîte à Bleuets.

5.5 Représentations des travailleurs de rue

- ✓ Gala « Prix bénévolat jeunesse 2004 » :
 - remise d'un prix honorifique à M. Pierre Bourdeau pour son implication auprès de la jeunesse.
- ✓ Participation au lancement du dépliant de la Table de concertation Jeunesse Lac-Saint-Jean – Est à la Boîte à Bleuets.
- ✓ Participation à un 5 à 7 donné à l'occasion de l'anniversaire de « La Maison 415 » (regroupement d'organismes communautaires).
- ✓ Entrevue télévisée avec Cogéco Cable (télévision communautaire), dans le cadre de la campagne de financement : « Le Travail de rue nous tient à cœur ».
- ✓ Entrevue radiophonique avec M. Claude Bergeron à KYK FM 95,7 dans le cadre de la campagne de financement : « Le Travail de rue nous tient à cœur ».
- ✓ Participation au 20^e anniversaire du « Refuge la Piaule » à Drummondville.
- ✓ Activité de financement :
 - Show de la rue à la tourelle du Collège d'Alma;
 - Journée de collectes populaire : « Le Travail de rue nous tient à cœur ».

6. L'INTERVENTION SUR LE TERRAIN

Il nous est difficile de vous faire une liste exhaustive des thématiques avec lesquelles nous travaillons car nous intervenons avec des personnes dans leur globalité, avec ce qu'elles vivent et ce qu'elles ressentent lors d'événements heureux ou malheureux.

Voici toutefois quelques sujets dont nous discutons avec les jeunes lorsque le lien de confiance est établi :

Le quotidien	La santé mentale
La sexualité	La pauvreté
ITSS / Sida	Les peines d'amour
La prévention	Le deuil
La toxicomanie	Les difficultés scolaires
Le suicide	Les problèmes relationnels
Les problèmes judiciaires	La violence

Lors de plusieurs rencontres avec des personnes de tous âges et de tous les milieux, nous abordons le thème des ITSS / Sida. Nous intervenons alors à divers niveaux :

- écoute et échange sur des réalités vécues par des personnes ou leurs proches;
- démythification des mythes et des préjugés en regard des ITSS;
- information sur les diverses infections transmissibles sexuellement et par le sang, les différents moyens de les contracter, les symptômes et les traitements;
- référence aux organismes qui informent, dépistent, traitent et réfèrent;
- distribution de préservatifs auprès de la population en général et aux travailleurs du sexe;
- distribution et récupération de matériel d'injection stérile;
- campagnes de sensibilisation avec les différents projets de la DSP :
 - distribution de préservatifs (emballage spécial);
 - distribution de dépliants d'information et de cartes de références du ministère de la Santé et des Services Sociaux du Québec.

7. STATISTIQUES

Cette année, 594 feuilles de route ont été remplies à comparer avec l'année précédente où 521 interventions significatives avaient été effectuées. Il est important de mentionner que du temps a été accordé pour le financement du Travail de rue afin de consolider la deuxième personne, ce qui a eu pour conséquence d'être un peu moins présent sur le terrain.

La présence d'un deuxième travailleur de rue a permis de couvrir de nouveaux milieux. Son implication a entre autres eu comme effet d'atteindre un groupe d'âge difficilement rejoint. Cette présence a aussi permis de faire plus de conférences auprès de différents groupes tout en maintenant une présence continue dans les autres milieux.

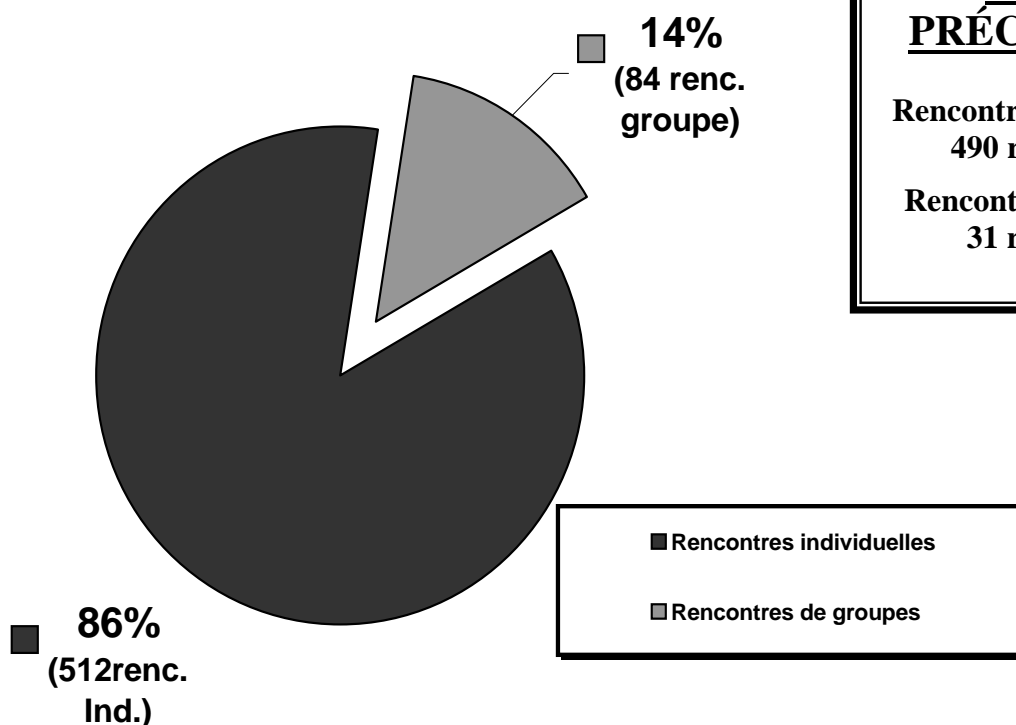
Comme le travailleur de rue intervient avec les gens dans leur globalité, il est évident que plusieurs thèmes sont abordés lors d'une rencontre. Ainsi, dans la catégorie « autres », seules les rencontres où n'ont pas été abordés des thèmes appartenant à d'autres catégories s'y retrouvent.

Nous rappelons que ces statistiques représentent seulement les interventions significatives, cela ne touche pas l'ensemble des personnes rencontrées. Les données compilées couvrent la période du 1^{er} avril 2004 au 31 mars 2005 et sont comparées à la même période de l'année précédente.

7.1 Nombre de rencontres effectuées par les travailleurs de rue



POURCENTAGE DES RENCONTRES

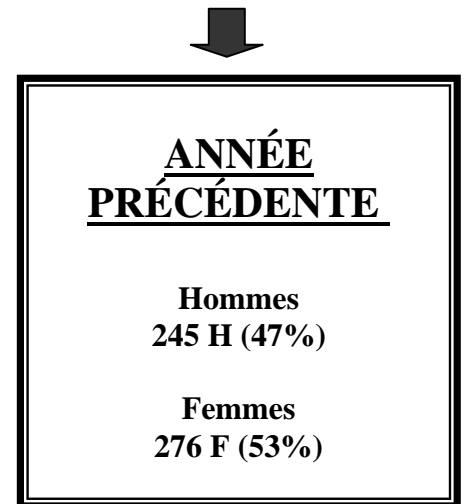
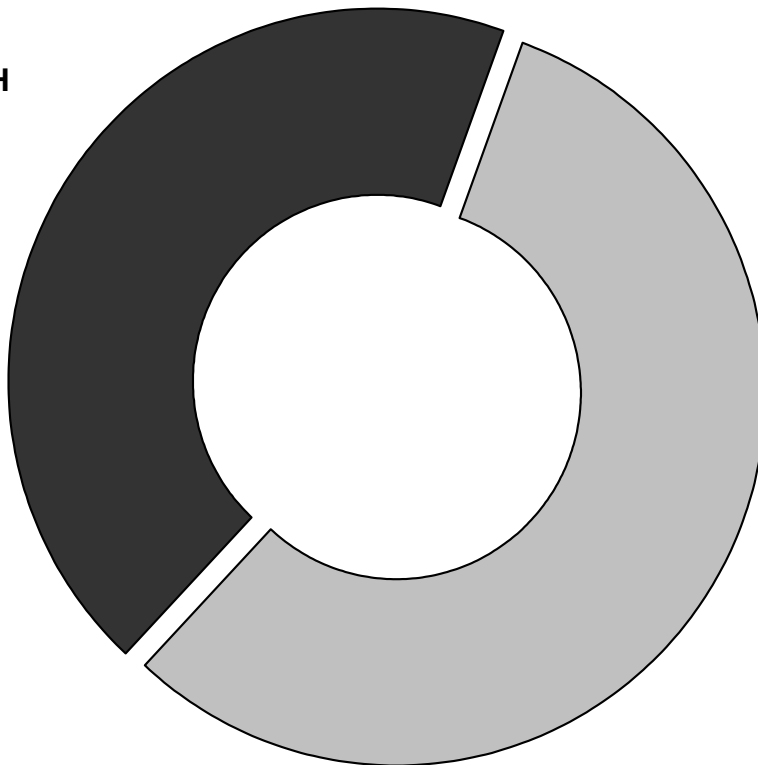


Nous avons rencontré 512 personnes en individuel, alors que 84 rencontres de groupe ont été effectuées. Ces rencontres de groupe représentent des conférences dans les écoles, auprès d'organismes et lors de regroupements de jeunes dans différents lieux de rassemblement où nous avons fait de la prévention et de la médiation. Lors de ces 84 rencontres de groupe, les travailleurs de rue ont rencontré un total d'environ 500 personnes.

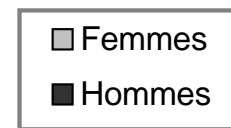
7.2 Répartition des rencontres selon le sexe

RÉPARTITION SELON LE SEXE

47%
263 H



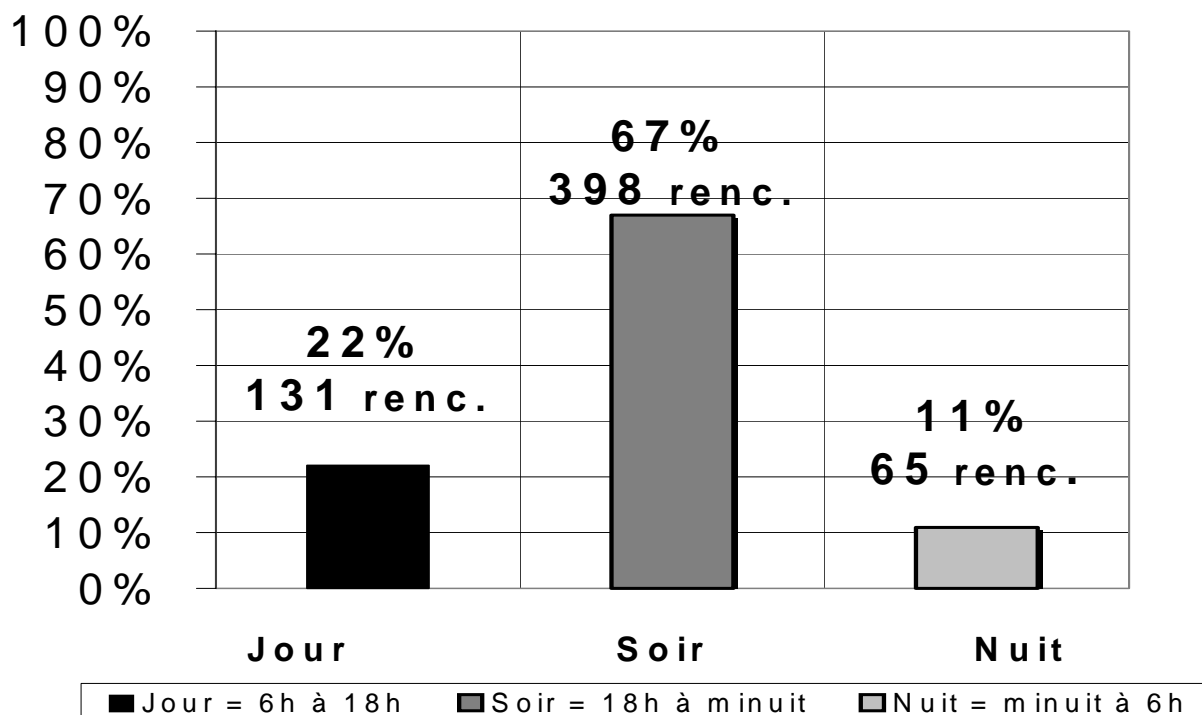
53%
300 F



Nous avons rejoint les femmes dans une proportion de 53% contre 47% pour les hommes. Il est à noter que pour les pourcentages suivants, seules les interventions individuelles ont été comptabilisées. Les données concernant les groupes ne nous permettent pas de savoir quelle proportion d'hommes ou de femmes a été rencontrée.

7.3 Répartition de la clientèle selon le moment de la journée

RÉPARTITION SELON LE MOMENT DE LA JOURNÉE

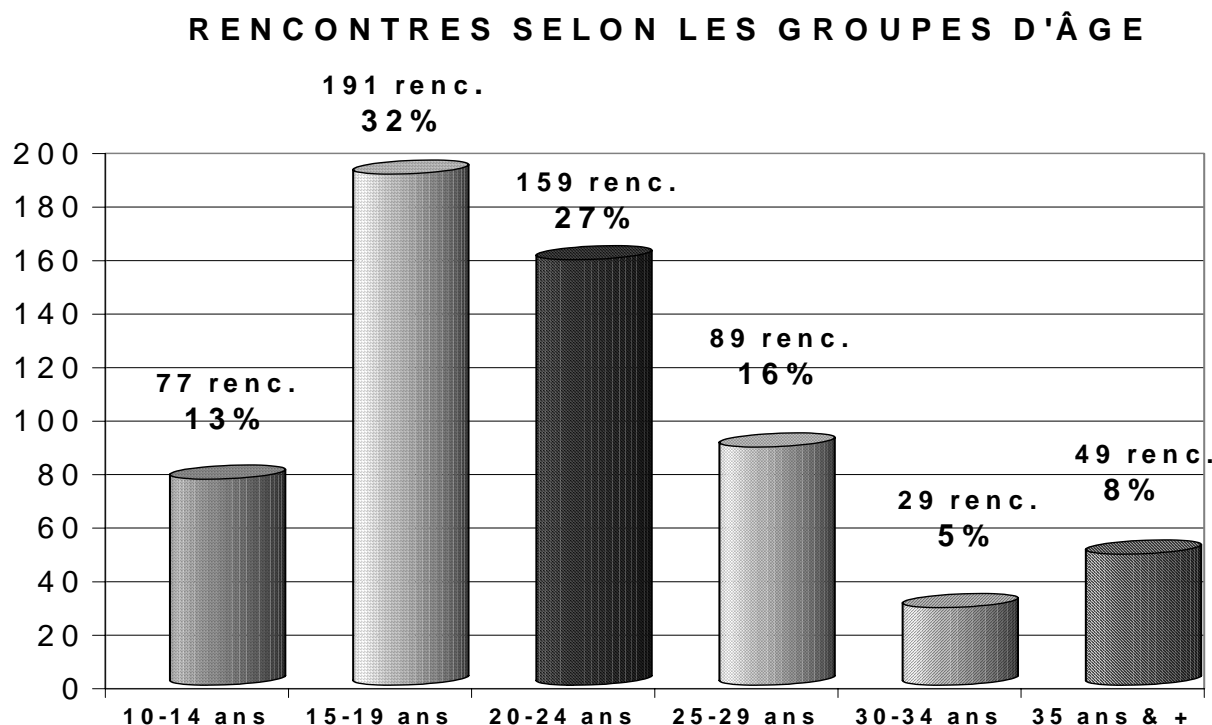


Année précédente

	↓	↓	↓
	Jour	Soir	Nuit
	21%	65%	15%
	107 renc.	338 renc.	76 renc.

Cette année encore, nous avons eu une augmentation pour les interventions de jour et de soir. Évidemment, les proportions de rencontres de nuit s'en trouvent réduites. La présence dans les écoles d'un travailleur de rue tous les mardis et les mercredis dans le secteur centre ainsi qu'à l'école secondaire du secteur nord explique en partie ces changements. À cet effet, le Pavillon Camille Lavoie, le Pavillon Wilbrod Dufour, l'école secondaire Jean-Gauthier ainsi que le Collège d'Alma ont été visités. Il est à noter également que les accompagnements se font en partie en journée, vu la disponibilité des organismes.

7.4 Répartition des rencontres selon les groupes d'âge



Année précédente

10-14 ans	15-19 ans	20-24 ans	25-29 ans	30-34 ans	35 ans & +
61 renc. 12%	141 renc. 27%	197 renc. 38%	68 renc. 13%	44 renc. 8%	10 renc. 2%

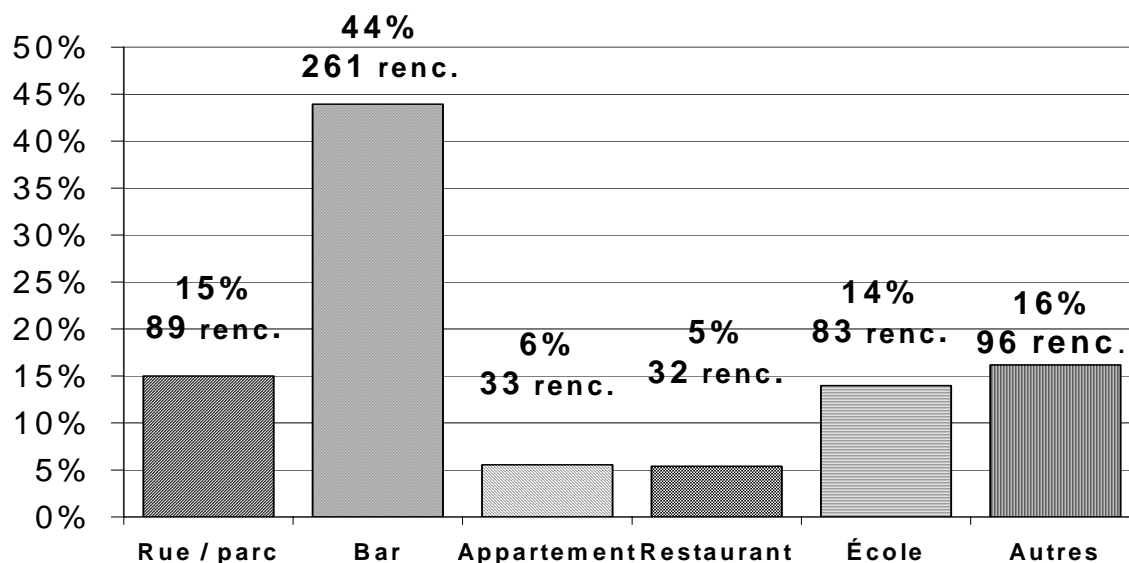
On remarque une augmentation des interventions effectuées auprès des jeunes de 10 à 14 ans et des jeunes de 15 à 19 ans. La présence des travailleurs de rue dans les écoles contribue grandement à cette hausse. On note également une augmentation dans le groupe des 35 ans et +. Le travail effectué auprès des parents de jeunes y est pour beaucoup. En effet, nous réalisons avec ces personnes un travail de médiation, d'information, d'écoute et de support.

Nous tenons aussi en cause les interventions auprès des « poteaux », terme désignant les personnes signifiantes pour le travailleur de rue dans les milieux.

Note : L'âge des personnes rencontrées en groupe n'est pas comptabilisé.

7.5 Répartition des rencontres selon les lieux

RENCONTRES SELON LES LIEUX



Année précédente

Rue/Parc	Bar	Appartement	Restaurant	École	Autres
13%	41%	15%	16%	Inexistante	16%
68 renc.	212 renc.	78 renc.	81 renc.	l'an passé	82 renc.

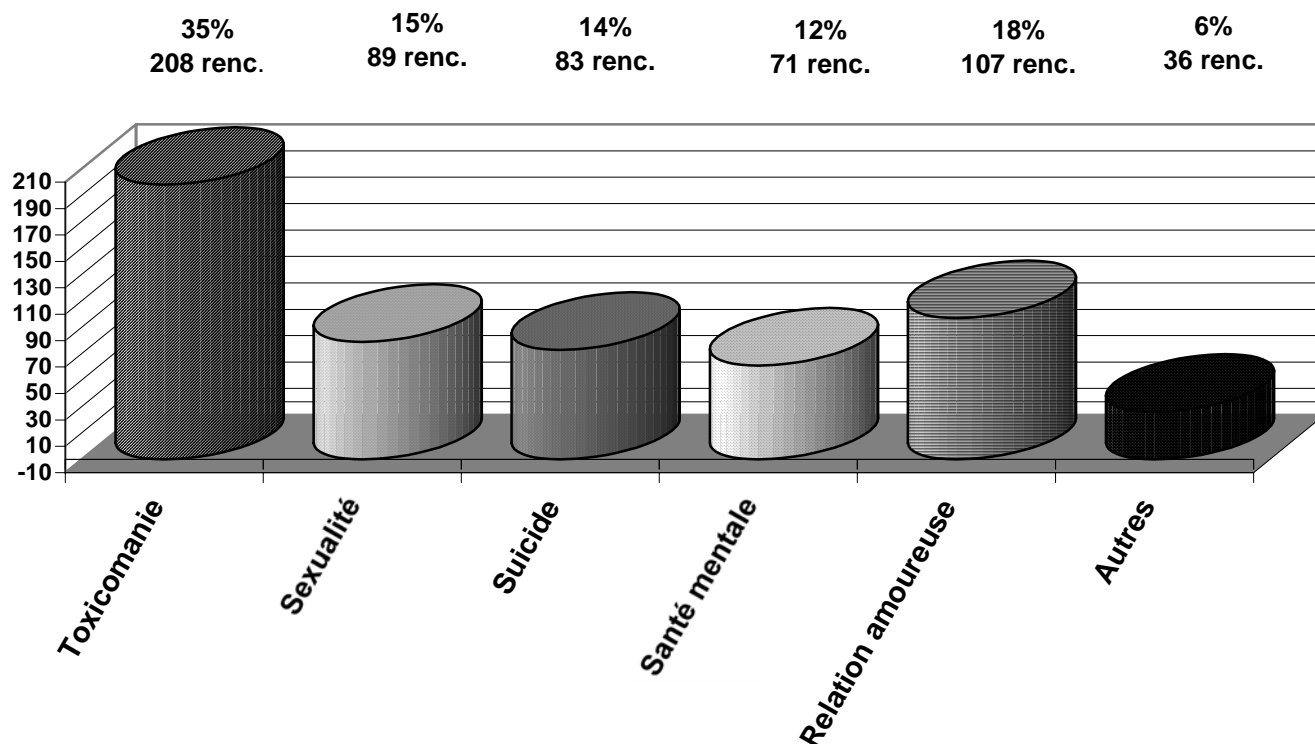
Cette année nous avons cru bon d'ajouter la catégorie école. Cette dernière regroupe 14% des rencontres effectuées cette année.

Pour ce qui est de la catégorie « autres », nous faisons référence aux : salon funéraire (accident ou suicide), le centre commercial, les locaux de musique, les spectacles, les festivals, les salles de quilles et de billard, les boisés et les camps dans le bois, ainsi que les interventions par téléphone.

Nous avons également reçu plusieurs appels sur notre télé avertisseur, afin de se rendre dans les appartements ou les résidences familiales.

7.6 Répartition des rencontres selon les thématiques abordées

RÉPARTITION DES RENCONTRES SELON LES THÉMATIQUES ABORDÉES



Année précédente

	↓	↓	↓	↓	↓	↓
	Toxicomanie	Sexualité	Suicide	Santé mentale	Relation amoureuse	Autres
	30%	28%	9%	13%	14%	6%
	156 renc.	147 renc.	46 renc.	66 renc.	74 renc.	32 renc.

En terme d'aide en toxicomanie, nous retrouvons l'information et la prévention, les références et l'accompagnement. Cette catégorie regroupe aussi les interventions faites lors de « bad trip » et « d'overdose » ainsi que les interventions faites auprès des Utilisateurs de Drogue Injectable.

Le thème de la sexualité englobe la sexualité en général, mais aussi la prostitution, les grossesses non désirées et désirées, les avortements, ITSS / SIDA, les agressions sexuelles, l'homosexualité et la bisexualité.

Pour ce qui est du suicide, nous faisons référence aux idéations, tentatives, suicide complété et une aide aux personnes endeuillées.

En ce qui a trait à la santé mentale, nous parlons d'anorexie, boulimie, dépression, anxiété, troubles de panique, maladies mentales.

Nous avons rencontré aussi, beaucoup de personnes vivant des difficultés sur le plan des relations amoureuses. Les peines d'amour sont un mal que nous retrouvons chez tous les groupes d'âges. La dépendance affective, la séparation ou le divorce, la perte de la garde des enfants, etc.

Dans la catégorie autres, il s'agit de : problèmes familiaux, socio-économiques, violence (physique, psychologique, verbale, économique), judiciarisation, décrochage scolaire, fugue, errance et itinérance, santé physique, recherche d'emploi.

Rappel : *seules les rencontres où n'ont été abordés que des thèmes ne se retrouvant pas dans d'autres catégories sont comptabilisées dans la section « autres ».*

ANNEXE

MISSION COOPÉRATION EN TRAVAIL DE RUE DE L'AGENCE QUÉBEC WALLONIE BRUXELLES POUR LA JEUNESSE

À la suite d'une mission de prospection en Travail de rue en Belgique en 2002, la travailleuse de rue Judith Beauchemin s'est vue décerner par l'Agence Québec Wallonie Bruxelles pour la jeunesse, le premier Prix au Québec. Ce fut l'occasion pour elle de poursuivre sa mission de coopération en 2003.

Lors de son passage en Belgique elle identifia des pistes d'exploration afin de se perfectionner en Travail de rue. À cet effet, trois cibles prioritaires bien précises furent retenues, soit les modes de financement, le concept de la guidance ainsi que le travail terrain.

LE FINANCEMENT

Plusieurs organismes en Travail de rue furent rencontrés afin d'évaluer leurs modes de financement. Le Travail de rue est financé par trois paliers gouvernementaux :

- gouvernement fédéral (toute la Belgique) dont le budget FIPI (Fonds d'Impulsion à la Politique des Immigrés);
- gouvernement communauté française via le ministère et l'administration de l'aide à la jeunesse (budget pour les – 18 ans)
- gouvernement régional Bruxelles divisé en deux commissions :
 - Flamandre
 - Francophone

Les organismes en Travail de rue comptent également sur de petits budgets privés :

- municipalité (mairie) destinée à des programmes spécifiques (ex. : aménagement d'infrastructures);
- dons des particuliers.

L'apport du Club Lions s'avère fort intéressant auprès d'organismes de Travail de rue en Europe. À titre d'exemple, il contribue au moyen de biens matériels (locaux et mini-bus) et s'implique au niveau du conseil d'administration.

En terminant, le Travail de rue en Belgique gagne de plus en plus en reconnaissance auprès des instances gouvernementales. Néanmoins, il y a encore du travail à faire afin de parvenir à obtenir les sommes nécessaires pour améliorer le rapport d'offre et de la demande.

LA GUIDANCE

Au Québec, l'accompagnement d'un individu vers une référence personnalisée est une pratique courante pour le travailleur de rue. Cependant, j'ai constaté qu'en Belgique ils poussent un peu plus loin la notion de l'accompagnement, soit de la « guidance ». Les constats établis dans la rue débouchent très rarement sur des demandes d'accompagnement social. Il s'agit davantage d'un suivi à long terme auprès d'individus souvent déstructurés au niveau de leur santé psychologique et physique.

Les entretiens personnels avec un travailleur de référence (guidance), permettent de clarifier la situation de la personne et d'assurer la prise en charge et le suivi des démarches à accomplir. Il peut s'agir d'une demande d'aide dans les démarches administratives comme la récupération des droits sociaux (mutuelle, chômage, pension d'handicapé), d'une aide dans la gestion budgétaire (contacts avec les créanciers), d'une aide dans la recherche de logement ou d'un centre de cure ou encore d'un suivi de méthadone. La guidance sociale se fait très souvent en étroite collaboration avec les autres institutions¹.

¹ Mission : Prospection, Travail de rue 2002-2003 Agence Québec Wallonie Bruxelles pour la jeunesse, par Judith Beauchemin.

LE TRAVAIL TERRAIN

Les limites du Travail de rue sont à la base même de l'intervention. Que l'on parle de limites personnelles, organisationnelles, contextuelles ou dans le milieu, pas toujours facile de s'y retrouver!

Le travailleur de rue doit composer avec les limites qui balisent son action. Il doit les respecter tout en sachant les repousser au besoin. Les limites sont un point de repère qui distingue ce qui est possible de ce qui ne l'est pas. Les limites sont floues, subtiles et changeantes. Les identifier doit devenir une exercice pour le travailleur de rue. (*Le Travail de rue : De l'oral à l'écrit, du collectif d'écriture et des membres de l'ATTRueQ, septembre 1977, p. 50-51-52*).

Mon objectif était de me rendre directement sur le terrain afin d'identifier et partager mes limites avec des travailleurs de rue de Bruxelles, Charleroi et Liège. De plus, avoir des connaissances et une conscience développée permet au travailleur de rue d'augmenter sa compréhension des phénomènes sociaux, culturels et politiques qui affectent le milieu avec lequel il travaille. Il tire sa lecture en liens avec ses valeurs et avec celles des personnes rejointes ainsi qu'avec des travailleurs de rue.

Partager des questionnements s'avère très constructif. Pour moi, il est clair que la meilleure formation à offrir à un travailleur de rue est celle qui se fait informellement directement sur le terrain.

En terminant, j'ai fait la rencontre de personnes qui oeuvrent directement ou indirectement auprès de la jeunesse en Belgique. À cet effet, une communication Internet s'est alors installée et des liens se sont créés².

² Mission coopération 2003-2004, Agence Québec Wallonie Bruxelles pour la jeunesse, par Judith Beauchemin.

AUTRES RÉALISATIONS LORS DE MA MISSION DE COOPÉRATION EN TRAVAIL DE RUE POUR 2004

- Participation à l'inauguration des bureaux de Travail de rue de l'ASBL Dynamo (travail de rue) dans la commune de Uccle.
- Participation au 20^{ième} anniversaire de l'ASBL Dynamo qui fut rehaussée par la présence de quelques personnages politiques de marque.
- Soirée de solidarité avec un projet d'échange de jeunes entre Bruxelles et Kinshasa à l'école Madeleine Jacquemotte par le biais de l'ASBL Dynamo International.
- Participation au conseil d'administration de l'ASBL Dynamo International.
- Rencontre avec Mme Françoise Penet de l'ASBL Dynamo à Namur (Dinant), travail de rue.
- Rencontre avec M. Christian Dupont à son cabinet (ministre de la culture et de la jeunesse de la communauté française) accompagnée de M. Edwin de Bové, directeur de Dynamo International et du Québec, de M. Michel Benoît étudiant au baccalauréat en communications du Québec.
- Rencontre avec M. Michel Benoît afin de discuter du « Guide de formation à la communication vers les médias et l'opinion publique ».
- « Zinneke Parade » est un processus en évolution perpétuelle, le développement de l'expression et de la participation de citoyens et d'artistes. Tous les deux ans, cette méthode produit une grande Parade spectaculaire, une création de 1 000 participants pour 300 000 spectateurs au centre-ville de Bruxelles.
- Soirée au profit d'un échange de jeunes belges et congolais dans le cadre de la réhabilitation d'une ferme à N'Djili (Kinshasa) qui accueillera des enfants de la rue. Dégustation de cuisine africaine.
- Rencontre avec M. Edwin de Bové, directeur à Dynamo International et M. Phillipon Toussaint, directeur de l'ASBL Dynamo afin de discuter des modes de financement en Travail de rue.

- Rencontre avec Mme Martine Di Marino de l'ASBL ICAR / NID à Charleroi afin de discuter sur les modes de financement en Travail de rue.
- Rencontre avec Mme Houdji Wilwertz de C.R.H. ASBL – Communication et Relations Humaines. Elle offre de la formation à la relation d'aide (guidance) et aux relations humaines.
- Journée portes ouvertes de I.C.P.H. (Institut Communal Professionnel Horticole et Service aux personnes). Enseignement secondaire spécialisé dans la commune d'Uccle à Bruxelles.
- Participation à une rencontre débat du comité du Relais Social de Charleroi (organisme qui vient en aide aux SDF, chômeurs, minimexés, travailleurs...) en vue des élections régionales du 13 juin 2004. « Réflexions pour un débat régional en matière de droit au logement »
- Rencontre avec journaliste « La nouvelle Gazette » à Charleroi afin de discuter de ma mission de coopération (Québec versus Belgique).