

Comité Travail de rue d'Alma

Travail de rue

RAPPORT ANNUEL DES ACTIVITÉS

Par
Judith Beauchemin
et
Guillaume Bégin

Année 2003-2004

TABLE DES MATIÈRES

1.	MOT DES TRAVAILLEURS DE RUE	1
2.	IMPLICATION NÉCESSAIRE	2
2.1	Organigramme	2
3.	RÔLE ET ASPECT DE LA CLIENTÈLE	3
3.1	Rôle et mandat des travailleurs de rue	3
3.2	Clientèle et lieux de rassemblement.....	4
4.	ACTIVITÉS LIÉES AU TRAVAIL DE RUE	5
4.1	Réunions et participation	5
4.2	Formations – conférences – colloques	6
4.3	Conférences animées par les travailleurs de rue	6
4.4	Implication dans la collectivité	7
4.5	Représentations	7
5.	INTERVENTION SUR LE TERRAIN	8
5.1	Le quotidien	8
5.2	La sexualité	8
5.2.1	Le travail du sexe.....	9
5.3	La toxicomanie.....	9
5.4	Le suicide	9
5.5	Les problèmes judiciaires.....	10
5.6	La santé mentale.....	10
5.7	La pauvreté.....	10
5.8	Les difficultés relationnelles	11

6. STATISTIQUES.....	12
6.1 Nombre de rencontres effectuées par les travailleurs de rue	13
6.2 Répartition des rencontres selon le sexe	14
6.3 Répartition de la clientèle selon le moment de la journée	15
6.4 Répartition des rencontres selon les groupes d'âge	16
6.5 Répartition des rencontres selon les lieux.....	17
6.6 Répartition des rencontres selon les thématiques abordées.....	18

ANNEXE

1. MOT DES TRAVAILLEURS DE RUE

Le service du Travail de rue d'Alma en est à sa neuvième année d'opération dans notre milieu. Cette année, un pas important a été fait pour la consolidation de ce service de première ligne pour nos jeunes aux prises avec certaines difficultés.

En effet, d'abord initié par la Table de concertation jeunesse puis soutenu par l'organisme Contact jeunesse Lac-Saint-Jean, le service du Travail de rue est maintenant un organisme autonome, incorporé et à but non lucratif, dirigé par un conseil d'administration dynamique, soucieux du maintien de ce service et de son développement. Nous tenons à les remercier chaleureusement.

La demande est actuellement plus grande que l'offre alors nous avons été très occupés sur le terrain. La crédibilité du Travail de rue et le lien de confiance auprès des gens aura permis de rejoindre de plus en plus d'individus et de groupes. La formation continue et la supervision nous ont également permis de développer des outils nécessaires au bon fonctionnement de la ressource.

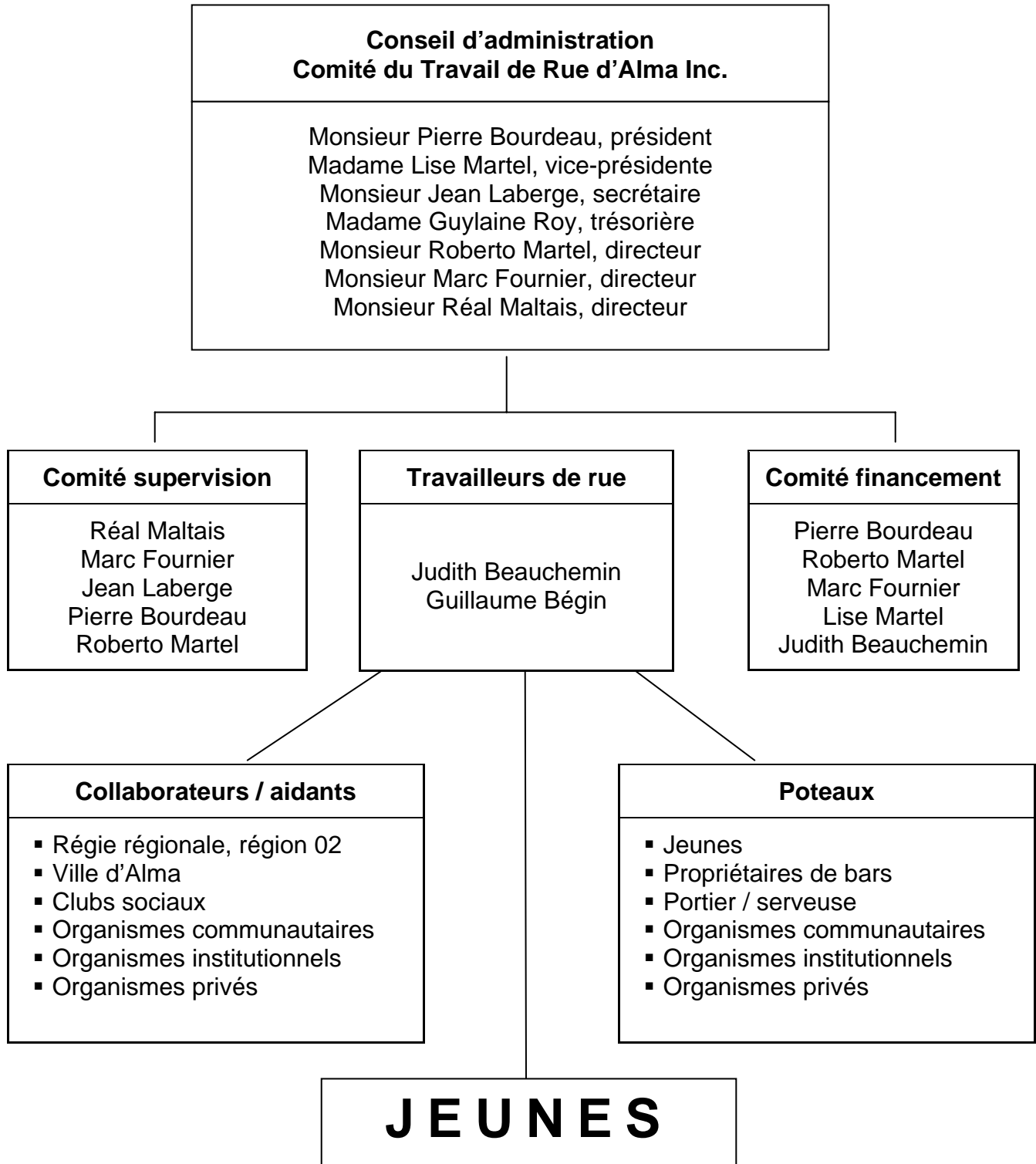
En terminant, nous tenons à remercier les jeunes et tous nos partenaires du milieu qui croient en notre travail et qui s'impliquent afin d'assurer sa continuité.

Merci à vous!

Judith Beauchemin et Guillaume Bégin

2. IMPLICATION NÉCESSAIRE

2.1 Organigramme



3. RÔLE ET ASPECT DE LA CLIENTÈLE

3.1 Rôle et mandat des travailleurs de rue

Mandat : Assurer une présence adulte significative auprès des jeunes de 12 à 35 ans du milieu.

L'action se situe autour de quatre champs d'intervention	
AGENT D'AIDE	<ul style="list-style-type: none"> √ Susciter l'espoir √ Ouvrir de nouveaux horizons √ Aider le jeune à trouver une porte de sortie, une aide nécessaire √ Aider le jeune à faire des choix en lui amenant de nouvelles perceptions √ Intervenir à court terme et à moyen terme √ Faire de l'écoute active dans le respect et la confidentialité de l'individu √ Aller vers le jeune, où il est, dans le but de l'accompagner vers une prise en charge et ce, dans un contexte volontaire de partage √ Maximiser le potentiel de la personne
AGENT DE RÉFÉRENCE	<ul style="list-style-type: none"> √ Être agent multiplicateur dans le milieu √ Faire une référence personnalisée aux intervenants et/ou aux organismes du milieu √ Accompagner, au besoin, le jeune vers une ressource (ex : avortement, dépistage MTS/SIDA, consultation thérapeutique, etc.)
AGENT DE SENSIBILISATION ET DE PRÉVENTION	<ul style="list-style-type: none"> √ Informer le jeune sur différents sujets : sexualité, violence, suicide, toxicomanie, travail de rue, etc., soit de façon individuelle ou en groupe √ Sensibiliser la population sur le travail de rue et sur la réalité de la jeunesse √ Échanger sur les valeurs, les principes et les préjugés en rapport à la sexualité (distribution de matériel préventif) √ Échanger sur les mythes et croyances sur divers sujets d'actualité
AGENT DE CONCILIATION ET DE MÉDIATION	<ul style="list-style-type: none"> √ Agir en tant qu'intermédiaire entre individus ou groupes ayant une divergence d'opinion ou un conflit quelconque

3.2 Clientèle et lieux de rassemblement

Les personnes qui ont été rejointes par les travailleuses de rue, sont des jeunes de 12-35 ans qui sont aux prises avec différentes difficultés. Nous avons aussi rejoint des gens de tous les âges puisque nous fréquentons des lieux sociaux. Nous avons aussi reçu des appels de parents s'inquiétant de leurs enfants ou qui avaient besoin d'aide, de support ou d'informations. Nous avons fait beaucoup de référence et avons également reçu des appels d'intervenants (tes) qui nous réfèrent des jeunes.

Il est important de noter que les jeunes sont toujours en mouvance, alors les lieux de rassemblement aussi.

- ‡ Les restaurants
- ‡ Bars (érotiques)
- ‡ Salon funéraire
- ‡ Appartements / Résidence parents (OPEN HOUSE)
- ‡ Rue / Parc (stationnements, Belvédère, Parc Falaise...)
- ‡ Centre-ville (quartier à l'occasion)
- ‡ Boisé / Camp dans le bois
- ‡ « Partys » (Cégep, salle le Coronet...)
- ‡ Centre commercial
- ‡ Les locaux de musique
- ‡ Salles de billard
- ‡ Les spectacles
- ‡ Club vidéo
- ‡ Écoles (Pavillon Wilbrod Dufour – École Camille Lavoie et Collège d'Alma)
- ‡ « Raves »
- ‡ Clubs privés
- ‡ Occasions spéciales (Halloween, semaine de relâche pour les étudiants, etc.)
- ‡ Les quilles

4. ACTIVITÉS LIÉES AU TRAVAIL DE RUE

4.1 Réunions et participation

- ✓ Stagiaire en travail de rue (Mme Julie Boily) et rencontre tripartite.
- ✓ Table de Concertation jeunesse
- ✓ Association des Travailleurs et des Travailleuses de Rue du Québec (ATTRueQ – provinciale, régionale) :
 - Forum printanier Séminaire et AGA : St-Raymond Portneuf
 - Délégué régional ATTRueQ
 - Lac-à-l'épaule (Alma) du conseil d'administration de l'ATTRueQ provinciale, les 4, 5 et 6 mars 2004.
 - Mission de coopération en Belgique.

Au mois de novembre dernier, l'Agence Québec-Wallonie-Bruxelles pour la jeunesse décernait à la travailleuse de rue Judith Beauchemin, le premier prix pour sa mission de prospection « Le travail de rue : de la nécessité à la consolidation ». Ce qui a pour effet qu'en 2004, elle va poursuivre ses objectifs de mission de coopération en Belgique, soit :

 - Les modes de financement du travail de rue;
 - Le concept de la guidance;
 - Le travail – terrain.
- ✓ Comité de financement
- ✓ Comité technique du Travail de rue
- ✓ Supervisions individuelles et en équipe
- ✓ Conseil d'administration du Travail de rue
- ✓ Rencontre d'évaluation des travailleurs de rue, avec Mme Guylaine Roy

4.2 Formations - conférences - colloques

- ✓ Formation UDI Santé publique
- ✓ Formation « Introduction au travail de rue » PIPQ inc.
- ✓ Suivi thérapie de la réalité
- ✓ Secourisme et RCR

4.3 Conférences animées par les travailleurs de rue

À la demande des différents partenaires almatois, nous animons plusieurs conférences ayant pour but de transmettre de l'information générale sur le Travail de rue, mais également pour former des agents multiplicateurs dans le milieu, qui sauront promouvoir le Travail de rue.

- ✓ Rencontre avec les étudiants du Pavillon Wilbrod-Dufour, de l'École Camille Lavoie et du Collège d'Alma.
- ✓ Rencontres avec les étudiants en Techniques Policières (2^e année)
- ✓ Rencontre avec la Jeune Chambre de commerce
- ✓ Participation dans la rue pour l'événement de la « Flash Fête »
- ✓ Kiosque au Tamtam Macadam
- ✓ Rencontre au département de psychiatrie
- ✓ Rencontre au Carrefour Jeunesse Emploi
- ✓ Rencontre à la bibliothèque municipale (dictée des écrivains)

4.4 Implication dans la collectivité

- ✓ Prix bénévolat jeunesse, Maison des Jeunes
- ✓ Campagne de financement populaire « Le Travail de rue nous tient à cœur »
- ✓ Comité « Place des jeunes du centre-ville d'Alma »
- ✓ Rencontre préparatoire pour le « Show de la rue »
- ✓ Rencontre et implication avec la Société Développement Commercial « SDC »
- ✓ Rencontre d'orientation pour le Travail de rue.
- ✓ Rencontre avec le Club Vitalité (personnes retraitées Alcan)
- ✓ Remise des certificats « Employeurs d'honneur », au bar « Bobar »

4.5 Représentations

- ✓ Entrevue télévisée avec Monsieur Paul-Émile Thériault pour Cogéco Câble, sur mission de prospection en Belgique.
- ✓ Entrevue pour le Progrès-Dimanche et Le Quotidien, sur mission de prospection en Belgique.
- ✓ Conférence de Presse chez Abitibi Consolidated.
- ✓ Entrevue radiophonique avec l'équipe de KYK FM (95,7), pour la campagne de financement populaire.
- ✓ Entrevue pour le Quotidien avec Monsieur Marc St-Hilaire, sur la réalité des personnes seules à la période des Fêtes.
- ✓ Prix du Patriote.
- ✓ Prix de l'Agence Québec Wallonie Bruxelles pour la jeunesse.

5. L'INTERVENTION SUR LE TERRAIN

Il nous est difficile de faire une liste exhaustive des thématiques avec lesquelles nous travaillons, car nous intervenons avec les personnes dans leur globalité, c'est-à-dire avec ce qu'elles vivent et ce qu'elles ressentent lors d'événements heureux ou malheureux de leur vie. Pour nous, toutes les situations vécues par notre clientèle sont importantes. Nous ne faisons pas de discrimination à savoir si un «*problème*» est plus ou moins important qu'un autre. À partir du moment où un jeune nous fait une confiance, nous lui offrons tout le support et l'écoute nécessaire et nous nous ajustons selon ses besoins et sa demande. C'est pour toutes ces raisons que nous avons préféré détailler chacune des situations pour lesquelles nous sommes régulièrement interpellés.

5.1 Le quotidien

C'est dans le quotidien que nous prenons contact avec les jeunes. C'est en parlant de musique, de l'école, de leur rêve, etc., qu'un lien de confiance se crée. Une fois que ce lien est établi et assez fort, le jeune va nous contacter lorsqu'il vivra des moments plus difficiles ou des situations de crises. Nous avons comme philosophie qu'il faut d'abord écouter les personnes que nous rencontrons dans leurs joies pour qu'ensuite elles fassent appel à nous dans leurs peines. Parfois, seulement le fait de parler de tout et de rien avec une personne suffira pour lui faire retrouver le sourire.

5.2 La sexualité

Nous abordons le sujet de la sexualité pour parler entre autres de la première relation sexuelle, de prostitution juvénile et de MTS. Nous encourageons fortement les moyens de prévention en distribuant des condoms afin de favoriser les relations sexuelles protégées. Nous discutons également d'orientation sexuelle, de mythes et des préjugés avec les jeunes. De plus, nous faisons de la référence et de l'accompagnement pour celles qui doivent subir un avortement, un test de grossesse, la pilule du lendemain, un test de dépistage, etc.

5.2.1 Le travail du sexe

Nous travaillons dans les bars érotiques, avec les agences d'escortes, et au niveau de la prostitution masculine, féminine et juvénile. C'est en les écoutant, sans les juger et en leur donnant des condoms que nous établissons un lien de confiance. Ainsi, les travailleurs du sexe seront plus à l'aise de faire appel à nous au besoin.

5.3 La toxicomanie

Services offerts :

- Prévention : nous donnons de l'information générale sur les drogues.
- Distribuons des seringues, avec l'information nécessaire (réduction des méfaits).
- Référence et accompagnement dans les centres et les réunions pour toxicomanes.
- Intervention lors d'intoxication légère ou avancée de psychotropes.
- Soutien et aide aux personnes qui décident de diminuer ou d'arrêter leur consommation.
- Soutien et aide aux personnes qui font une rechute ou un écart de conduite dans le processus d'arrêt de consommation.

5.4 Le suicide

Services offerts :

- Intervention lors d'une crise suicidaire.
- Intervention avec un proche d'une personne suicidaire.
- Intervention avec des personnes endeuillées par le suicide.
- Information sur le processus suicidaire.
- Écoute et soutien.
- Référence et accompagnement dans les organismes intervenant au niveau du suicide.

5.5 Les problèmes judiciaires

Services offerts :

- Accompagnement au Tribunal.
- Information sur le processus judiciaire.
- Écoute et soutien.
- Référence et accompagnement dans les organismes travaillant au niveau de la justice.

5.6 La santé mentale

Nous sommes appelés à travailler avec des gens qui vivent des problèmes de santé mentale, par exemple : les crises de panique et d'angoisse, l'anorexie et la boulimie, la dépression et la maniaco-dépression, le stress, les phobies la schizophrénie, etc.

Services offerts :

- Référence et accompagnement dans les organismes appropriés.
- Écoute et soutien.
- Intervention en situation de crise.

5.7 La pauvreté

Les personnes que nous côtoyons ont souvent des difficultés financières très importantes et il nous arrive occasionnellement d'amener un jeune au restaurant, car il n'a pas mangé depuis quelques jours. Ils vivent parfois de l'assurance-emploi, de l'aide-sociale ou bien, ils sont tout simplement sans revenus. D'autres viennent de subir une perte d'emploi et certains sont endettés, etc.

Services offerts :

- Dépannage alimentaire (occasionnellement).
- Repas au restaurant.
- Écoute et soutien.
- Référence et accompagnement vers les ressources adaptées à leurs besoins.

5.8 Les difficultés relationnelles

Quand nous parlons de troubles relationnels, nous incluons les problèmes de communication avec les parents, les amis, les professeurs, etc., mais également les disputes avec ces derniers ainsi que la difficulté que certaines personnes éprouvent à entrer en relation avec les autres.

Nous y retrouvons aussi les peines d'amour, car il n'y a pas d'âge pour vivre des difficultés en amour. C'est d'ailleurs une des thématiques avec laquelle nous intervenons le plus souvent. Du sentiment d'être seul, en passant par les difficultés de couple et les peines d'amour, nous sommes là pour offrir notre soutien et notre écoute à la personne.

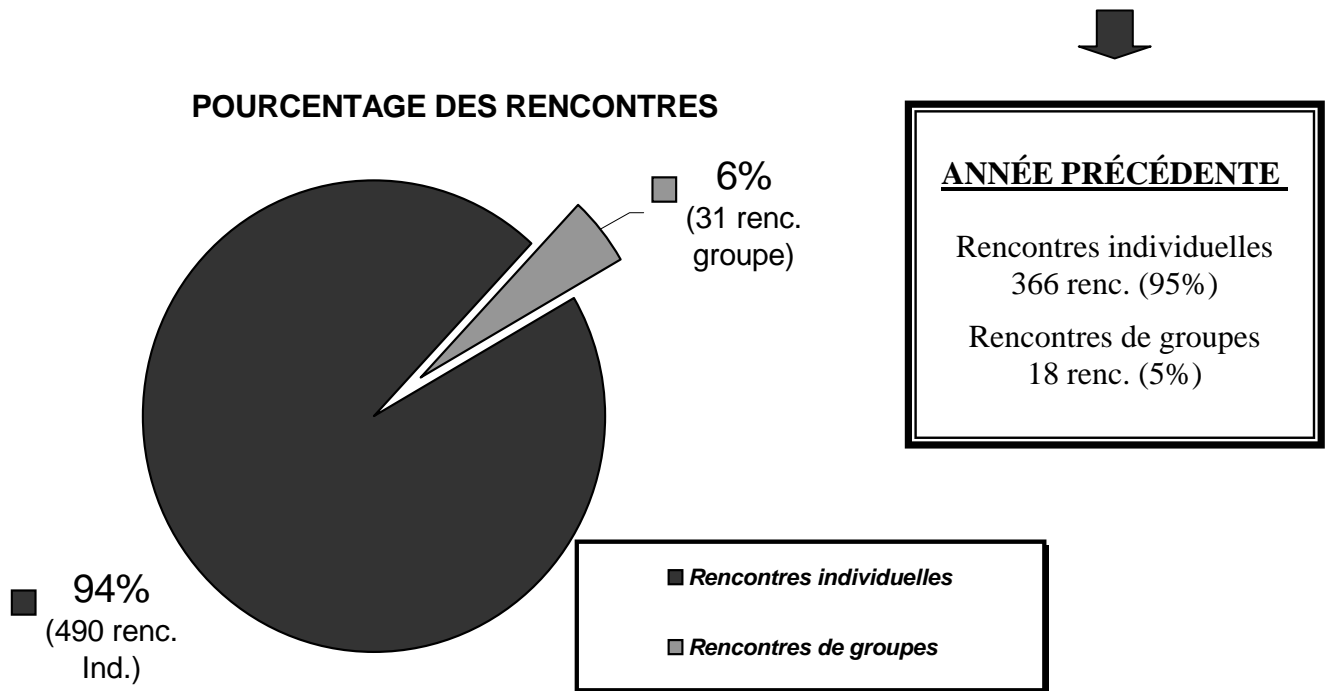
6. STATISTIQUES

Cette année, 521 feuilles de route ont été remplies à comparer avec l'année précédente où 384 interventions significatives avaient été effectuées. Il faut également noter que le deuxième travailleur de rue a été engagé en juin dernier. Il est important aussi de mentionner que du temps a été accordé pour le financement du Travail de rue afin de consolider la deuxième personne, ce qui a eu pour conséquence d'être un peu moins présent sur le terrain.

La deuxième ressource a permis de couvrir de nouveaux milieux. Son implication a entre autres eu comme effet de rejoindre un groupe d'âge jusqu'alors peu rencontré. Cette présence a aussi permis de faire plus de conférences auprès de différents groupes tout en maintenant une présence continue dans les autres milieux. Également cet intervenant est un homme, complétant le couple, et pouvant ainsi modifier le ratio homme / femme des personnes rencontrées.

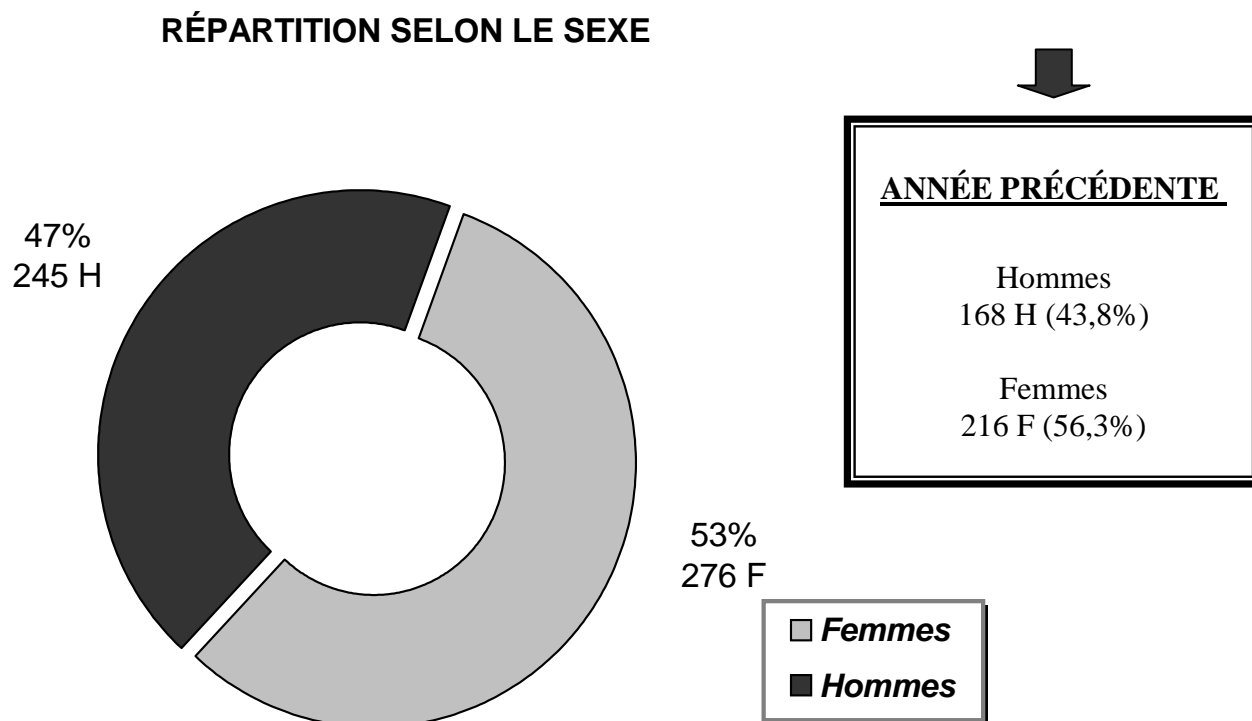
Rappelons que ces statistiques représentent seulement les interventions significatives, cela ne touche pas l'ensemble des personnes rencontrées. Les données compilées couvrent la période du 1^{er} avril 2003 au 31 mars 2004 et sont comparées à la même période de l'année précédente.

6.1 Nombre de rencontres effectuées par les travailleurs de rue



Nous avons rencontré 490 personnes en individuel, alors que 31 rencontres auprès des groupes ont été effectuées. Ces rencontres de groupe représentent des conférences dans les écoles, auprès d'organismes et lors de regroupements de jeunes dans différents lieux de rassemblement où nous avons fait de la prévention et de la médiation.

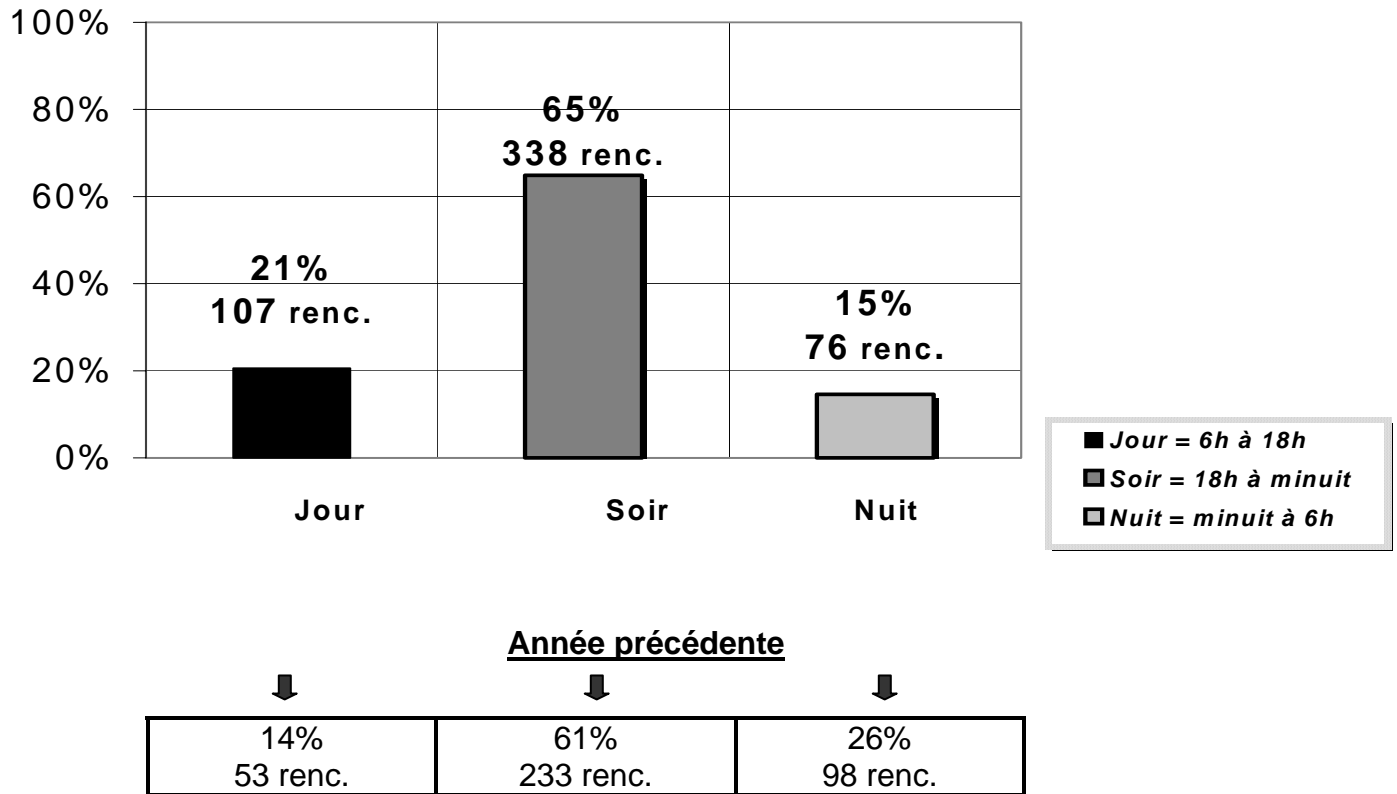
6.2 Répartition des rencontres selon le sexe



Nous avons rejoint les femmes dans une proportion de 53% contre 47% pour les hommes. Les femmes sont davantage enclines à demander de l'aide. Une proportion de 245 hommes a été rencontrée, ce qui est non négligeable.

6.3 Répartition de la clientèle selon le moment de la journée

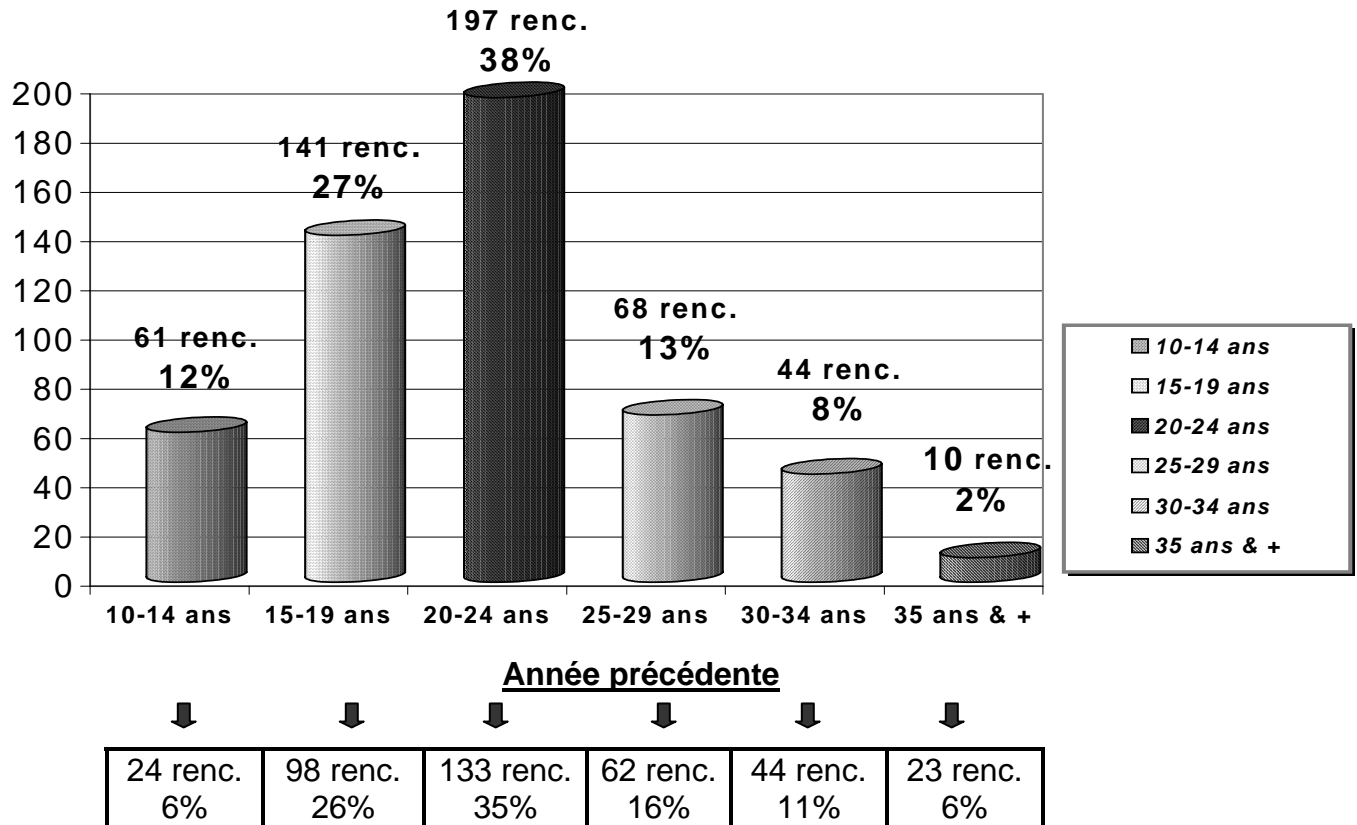
RÉPARTITION SELON LE MOMENT DE LA JOURNÉE



Cette année, nous avons eu une augmentation significative pour les interventions de jour. L'an passé, 14% des rencontres se faisaient de jour, pour 21% cette année. Cela s'explique par la présence d'un travailleur de rue dans les écoles tous les mardis et les mercredis. À cet effet, le Pavillon Camille Lavoie, le Pavillon Wilbrod Dufour ainsi que le Collège d'Alma ont été visités. Il est à noter également que les accompagnements se font en partie en journée, vu la disponibilité des organismes.

6.4 Répartition des rencontres selon les groupes d'âge

RENCONTRES SELON LES GROUPES D'ÂGE



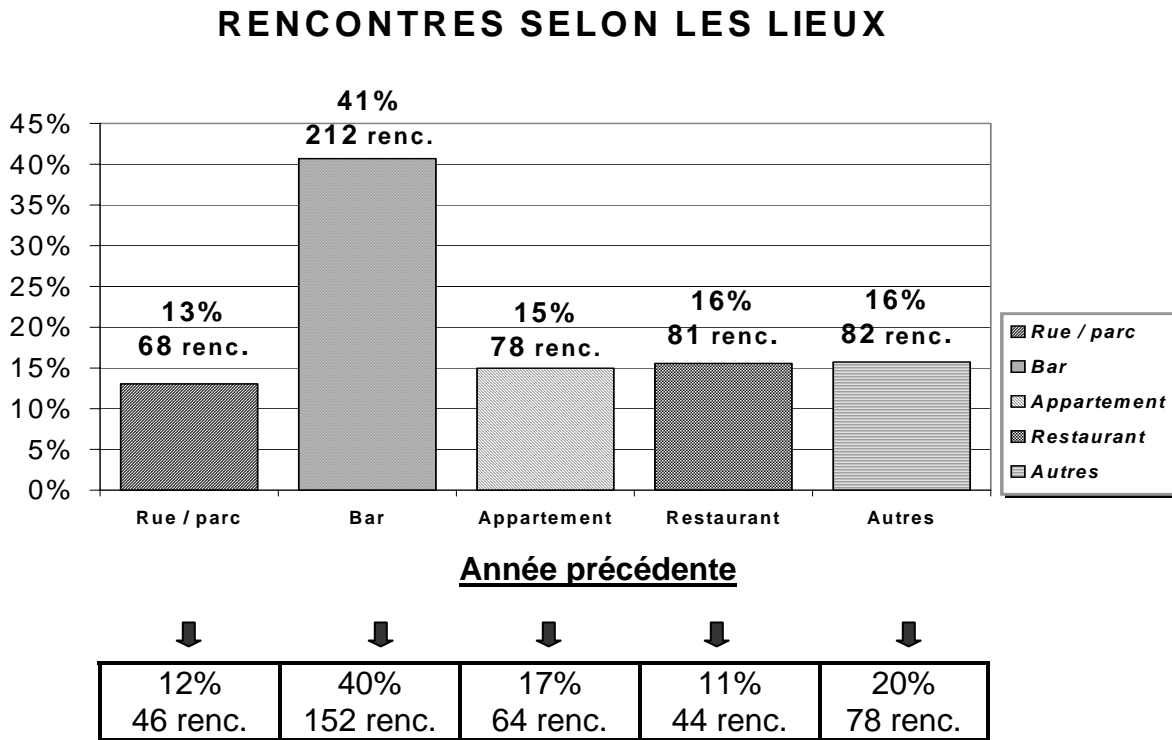
Un fait important cette année, c'est l'augmentation des interventions (12%) effectuées auprès des jeunes de 10 – 14 ans. Cela s'explique par la présence du travailleur de rue dans les écoles, mais aussi du centre de ski. D'ailleurs, nous avons ciblé ces milieux afin d'être en lien significatif auprès de ce groupe d'âge. C'est donc une augmentation de 6% par rapport à l'année précédente.

Pour les 30 ans et plus (10%), il peut s'agir de parents, jeunes adultes ou tout simplement de personnes ayant besoin d'aide.

Les lieux de rassemblements, la température, l'évolution des gangs, le fait qu'il n'y ait plus de « Rave », peuvent aussi influencer sur les personnes rencontrées et le groupe d'âge. Cela correspond aussi à la demande.

Note : L'âge des personnes rencontrées en groupe n'est pas comptabilisé.

6.5 Répartition des rencontres selon les lieux



En ce qui concerne les rues et les parcs, les lieux sont : Belvédère, stationnements, Parc Falaise, Parc Dolbec). Il s'agit aussi de lieux où la prise de contact se fait. Il y a tout de même une augmentation au niveau des bars où plusieurs jeunes fréquentent ces lieux, y compris les bars érotiques.

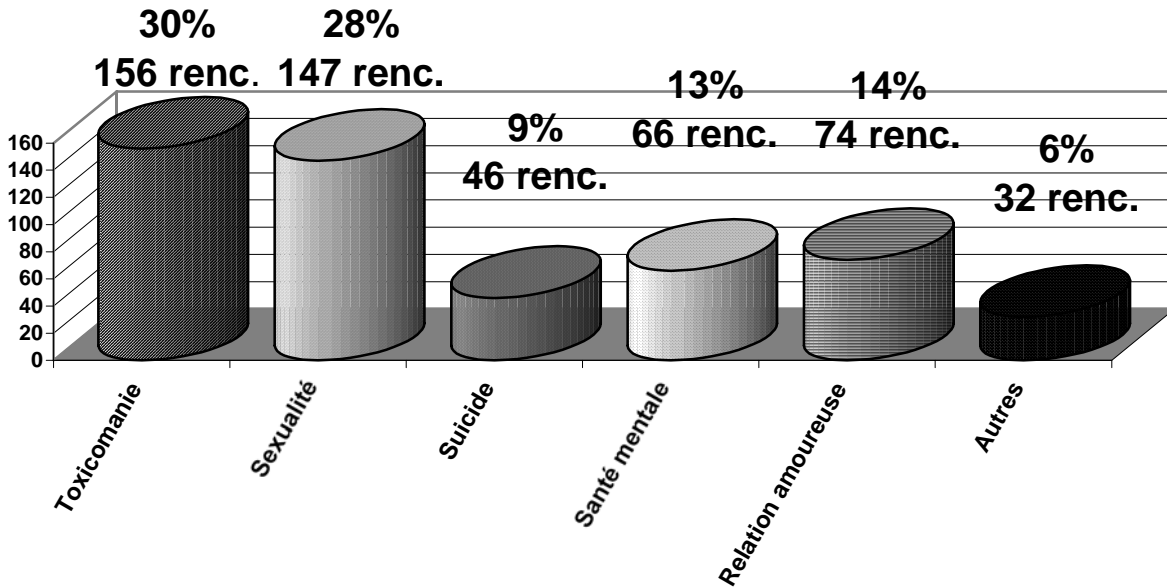
Nous avons également reçu plusieurs appels sur notre téléavertisseur, afin de se rendre dans les appartements.

Pour ce qui est de la catégorie « autres », nous faisons référence à : Salon funéraire (accident ou suicide), le centre commercial, les écoles, locaux de musique, les spectacles, les festivals, salles de billard, les boisés, les camps dans le bois, par téléphone.

Nous avons principalement couvert le centre-ville. À l'occasion, nous nous sommes rendues dans différents quartiers. Nous avons aussi reçu des appels de petites municipalités environnantes. D'ailleurs cette année, nous avons débuté notre exploration au niveau du secteur de St-Cœur de Marie.

6.6 Répartition des rencontres selon les thématiques abordées

RÉPARTITION DES RENCONTRES SELON LES THÉMATIQUES ABORDÉES



Année précédente

↓	↓	↓	↓	↓	↓
27%	25%	6%	11%	19%	12%
103 renc.	96 renc.	23 renc.	43 renc.	72 renc.	47 renc.

En terme d'aide en toxicomanie, nous retrouvons les UDI, les « bad trip », licites et illicites, les « overdose » et la prévention.

Le thème de la sexualité englobe la prostitution, les grossesses non désirées et désirées, les avortements, MTS/SIDA, les agressions sexuelles, l'homosexualité et la bisexualité et la sexualité en général.

Pour ce qui est du suicide, nous faisons référence aux idéations, tentatives, suicide complété et une aide aux personnes endeuillées.

En ce qui a trait à la santé mentale, nous parlons d'anorexie, boulimie, dépression, anxiété, troubles de panique, maladies mentales.

Nous avons rencontré aussi, beaucoup de personnes vivant des difficultés sur le plan des relations amoureuses. Les peines d'amour sont un mal que nous retrouvons chez tous les groupes d'âges. La dépendance affective, la séparation ou le divorce, la perte de la garde des enfants, etc.

Dans la catégorie autres, il s'agit de : problèmes familiaux, socio-économiques, violence (physique, psychologique, verbale, économique), judiciarisation, décrochage scolaire, fugue, itinérance, santé physique, recherche d'emploi.

ANNEXE